



Betriebsführung Kanalnetz Gemeinde Marienheide

Termin 07.06.2018
FGM-Symposium



WUPPERVERBAND

für Wasser, Mensch und Umwelt

Betriebsführung
Kanalnetz Marienheide



DER AGGERVERBAND

Marienheide
Zuhause im Bergischen

Überblick

Ablauf:

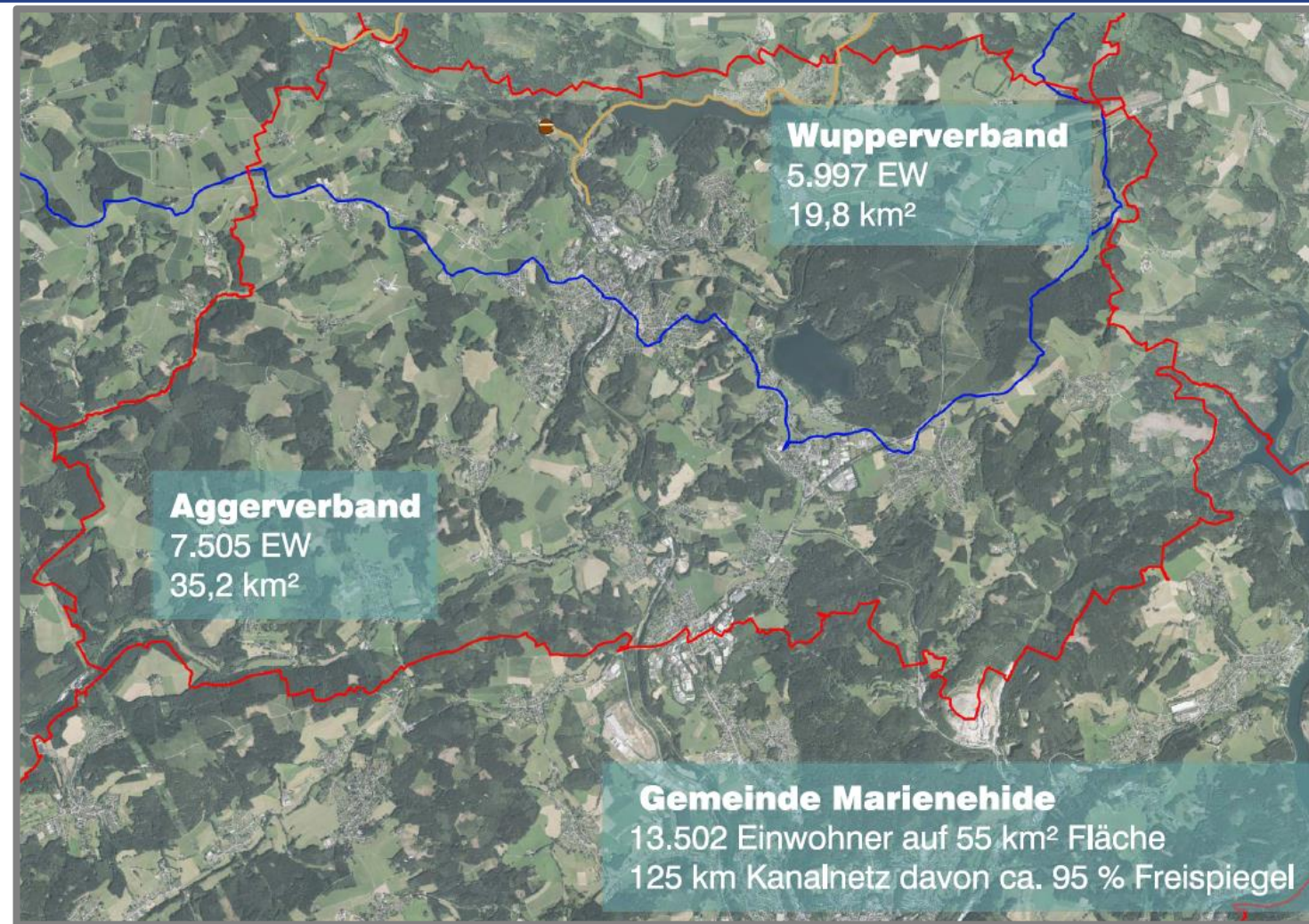
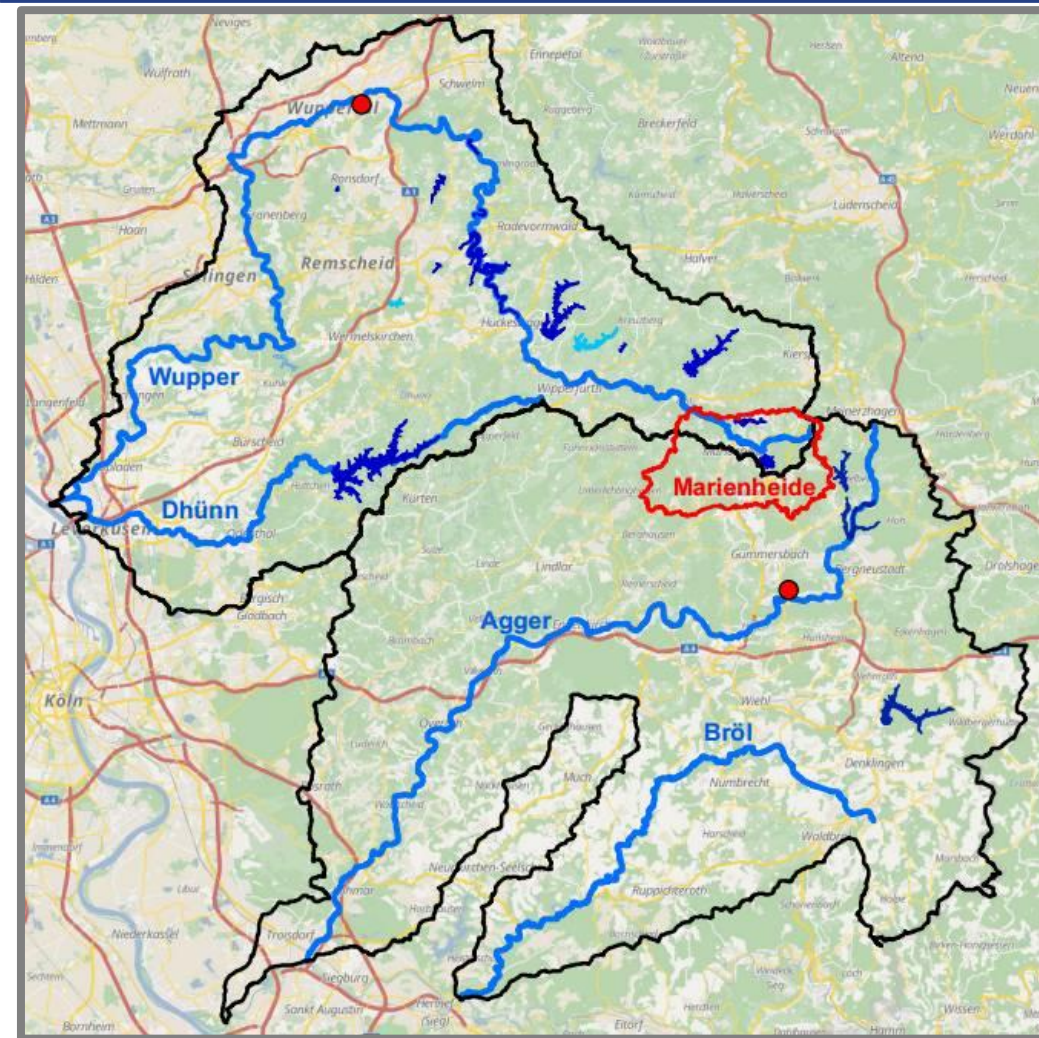
- Hintergrund
- Rückblick
- Aktuelle Feststellungen
- Fazit

Hintergrund - Problemstellung

2014/2015 Problemstellung der Gemeinde:

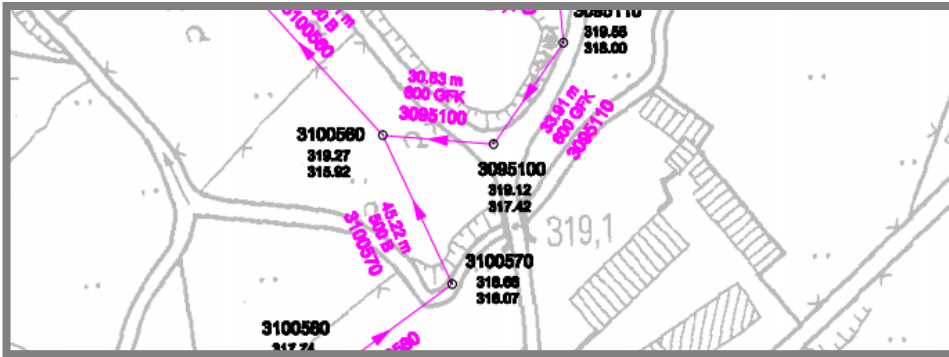
- Absehbarer Renteneintritt des zuständigen Mitarbeiters der Gemeinde Marienheide zum Ende 2017
- Kritisches Wissen des Mitarbeiters sollte möglichst erhalten bleiben
⇒ längere Überlappungsphase sinnvoll/gewünscht
⇒ durch Nachbesetzung schwierig zu realisieren
- Erste Idee: Übertragung der Aufgabe an einen Verband und 1:1-Ersatz durch einen Mitarbeiter des WV/AV

Hintergrund - Lage

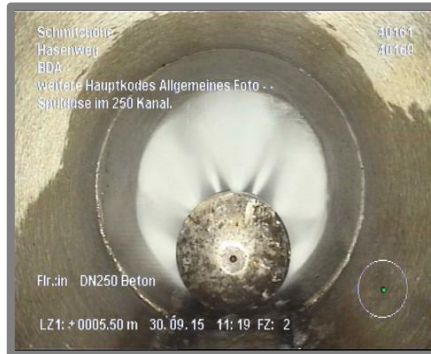


Hintergrund – langfristig bestehende Kooperationen

Wupperverband führt das Kanalkataster und bereitet Daten für das Wertekataster auf



Aggerverband erbringt Leistungen im Bereich Kanalbetrieb



WUPPERVERBAND

für Wasser, Mensch und Umwelt

Betriebsführung
Kanalnetz Marienheide



Hintergrund - Historie

2014/2015 Problemstellung der Gemeinde:

- Absehbarer Renteneintritt des zuständigen Mitarbeiters der Gemeinde Marienheide zum Ende 2017
- Kritisches Wissen des Mitarbeiters sollte möglichst erhalten bleiben
⇒ längere Überlappungsphase sinnvoll/gewünscht
⇒ durch Nachbesetzung schwierig zu realisieren
- Erste Idee: Übertragung der Aufgabe an einen Verband und 1:1-Ersatz durch einen Mitarbeiter des WV/AV
- Erste Kontaktaufnahme der Gemeinde mit Verbänden Mitte 2015
- Eruierung der Aufgaben des Gemeindemitarbeiters
- Nachteil: Keine Veränderung zur IST-Situation: Kritisches Wissen kann verloren gehen, keine Vertretungsmöglichkeit, weiterhin Überlastung des MA

Hintergrund - Historie

- Zweite Idee: Übertragung der Aufgabe an eine Kooperation von WV und AV, die die Aufgaben mit einem Kernteam sowie unter Zuhilfenahme ihrer hausinternen Experten erledigen
- Vorteile: Kritisches Wissen wird auf mehrere Schultern verteilt, Vertretung gegeben, Expertenwissen für die jeweiligen EZG ist abrufbar, Synergien werden nutzbar
- Diverse Abstimmungstermine Gemeinde/Verbände
- Diverse Gremiensitzungen
- **Vertragsbeginn 17.07.2017**
- Übernahme Kanalbetriebsführung am 14.10.2017 mit Eintritt des Gemeindemitarbeiters in den Ruhestand

Hintergrund - Betriebsführung

Öffentlich-rechtliche Vereinbarung zwischen Gemeinde Marienheide und AV/WV über die Betriebsführung des Kanalnetzes der Gemeinde Marienheide

- ⇒ Federführung durch WV/ Unterstützung durch AV
- ⇒ Einarbeitung in Betriebsführung Kanalnetz Marienheide ab 17.07.2017
- ⇒ Übernahme Kanalbetriebsführung zum 14.10.2017

Kernteam:

- 3 MA des WV (50%/50%/30%) ⇒ Ansprechpartner vor Ort/ Alltagsgeschäft
- 1 MA des AV (10-20%) ⇒ Kanalbau-/ Kanalsanierungsmaßnahmen
- div. Experten der Verbände (bis 50%) für spez. Aufgaben

Rückblick

- Einarbeitung in gemeindliche Prozesse
- Sichtung der Dokumentation/ Unterlagen
- Arbeit mit den Bürgern anders als beim Verband (positiv & negativ)
- Beginn Erarbeitung von Workflows zur Festlegung einheitlicher Vorgehen bei wiederholende Prozessen (Bau-/ Einleitungsanträge etc.)
- Überarbeitung von veralteten Formularen
- Abgrenzung von Aufgaben Abwasserbetrieb und Gemeindeverwaltung
- Gute Zusammenarbeit mit allen Kollegen im Rathaus
- Synergieeffekte fangen an zu greifen
 - Fachlich (Unterstützung bei Netzanzeigen, Kanalzustandserfassung etc)
 - Praktisch (kurze Wege und schneller Zugriff auf Fachpersonal)

Aktuelle Feststellungen

Feststellungen:

- Schwierige Dokumentationslage
- Weitere betriebliche Tätigkeiten an abwassertechnischen Anlagen sind notwendig
 - Andere bergische Gemeinden mit ähnlichen Strukturen (15.000-20.000 EW/ 100-120 km Kanal) haben i.d.R. 2-4 MA in der Verwaltung, 1 Meister und 2-4 MA Betriebspersonal
- Mögliche Auswirkungen ohne weitere Tätigkeiten:
 - Schwächung der gemeindlichen Infrastruktur/ Substanz- & Werteverlust
 - Hemmung der Stadtentwicklung („gesicherte Abwasserentsorgung“)
- Derzeitige Diskussion:
 - Übertragung der Aufgaben an die Verbände entsprechend der Zuständigkeit für das beeinflusste Gewässer bzw. die beeinflusste Kläranlage

Fazit

- Betriebsführung Kanalnetz einer Gemeinde ist nur in Teilen mit der Betriebsführung beim Verband vergleichbar
- Arbeitspaket ist größer/umfangreicher als erwartet
- Betriebliche Tätigkeiten sind notwendig

Betriebsführung Kanalnetz Gemeinde Marienheide



**Vielen Dank für Ihre
Aufmerksamkeit!**

Oliver Gerlach
ger@wupperverband.de
Tel.: 0202-583295
Mobil: 0160-96356414



WUPPERVERBAND

für Wasser, Mensch und Umwelt

Betriebsführung
Kanalnetz Marienheide



DER AGGERVERBAND


Marienheide
Zuhause im Bergischen