



Stand der NRW-weiten Hochwasservorhersage

Isabel Menzer | Fachgebietsleitung Hochwasservorhersagezentrale

FB53: Hochwasserzentrale, Hochwasserrisikomanagement, Stadtentwässerung und -hydrologie

Schaffung organisatorischer Strukturen

Hochwasserzentrale

seit September 2024

Hochwassermelde- bzw. -informationsdienst NRW

HMD seit Februar 2026

Hochwasservorhersagezentrale

seit September 2024

Überarbeitung der
neuen
Dienstanweisung
sowie
Arbeitsanleitungen

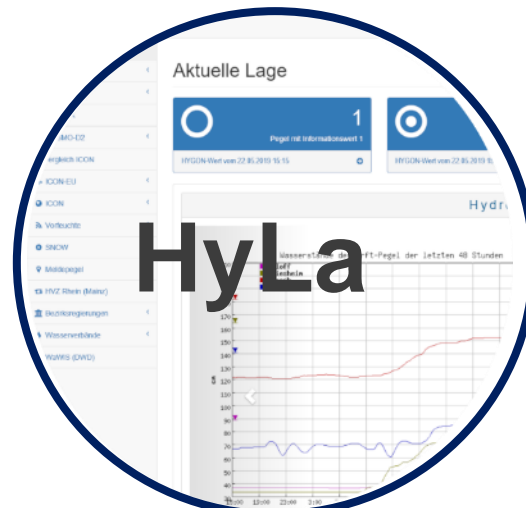
Fachgebiet der Hochwasservorhersagezentrale (HVZ)

Betrieb, Pflege, Weiterentwicklung und Neuaufbau:

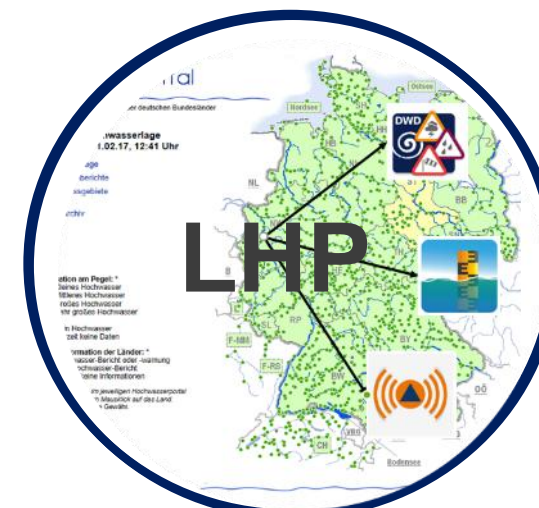
Gründung September 2024
und Teamaufbau



Vertretung der Hochwasservorhersage in Arbeitsgruppen mit den HVZn der anderen Bundesländer



Informationstool zur Lageeinschätzung und erste graphische Veröffentlichung der Vorhersagen im LVN



App MeinePegel
App DWD Warnwetter
App NINA
App KATWARN

HMD: Wie ist das Zusammenspiel?



Wettervorhersage
Hochwasservorhersage
FEWS / LARSIM



Messdaten
Vorhersage

Messdaten Hydromet

Messdaten Pegel



Meldewert
Überschreitung

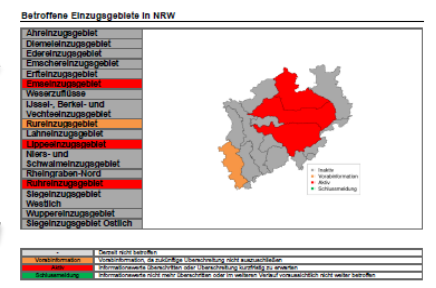


Datenfernübertragung
zur
Messnetzzentrale



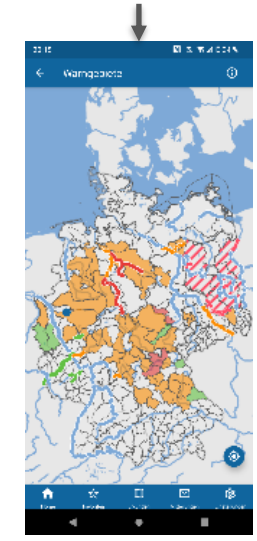
Portale des LANUK:
Hochwasserportal
HYWIS (Intranet)
HyLa (Intranet)

Informationen zur hydrologischen Situation in NRW
Lagebericht Nr. 05 (08.01.2025 10:00 Uhr)



Zusammenfassung
Die Wasserstände an den Gewässern in NRW gehen weiter zurück. Derzeit überschreiten 4 Pegel den Informationswert 1 in den betroffenen Einzugsgebieten Ems, Lippe und Ruhr. Der Pegel Grevel (Ems) stagniert derzeit oberhalb des Informationswertes 2. Aufgrund der aktuellen Wetterlage bleibt die Abflusssituation in den Gewässern auch in den nächsten Tagen auf erhöhtem Niveau und können wieder zu einer erneuten Informationswertüberschreitung führen.

Wetterlage in NRW (Quellen: DWD, LANUV NRW)
Bis zum Mittag in Ostwestfalen und Sauerland einzelne Schneeschauer, sonst niederschlagsfrei. Am Abend von Süden aufkommende Niederschläge und vor allem in der Gegend niedrige Schneefälle bis in tiefe Lagen. In der Nacht im Eifelumfeld in Regen übergehend und teilweise etwas abschwächend. Zum Morgen von Westen neuer Niederschlag, im Süden als Regen, sonst Schneeregen oder Schnee. Mengen im Süden vorerst 6 bis 15 mm, in Glatlagen vorerst um 20 mm. Im Norden zwischen 1 und 7 mm. Gezielte Schneefälle als Schneegestöber, im Tiefland 1 bis 5 cm, im Bergland 2 bis 10 cm, lokal bis 15 cm.
DAUERREGEN: in der Eifel nach Übergang der Schneefälle in Regen von Mittwochabend bis Sonntagabend Daueregen um 30 lqm in 15 bis 24 Stunden möglich.

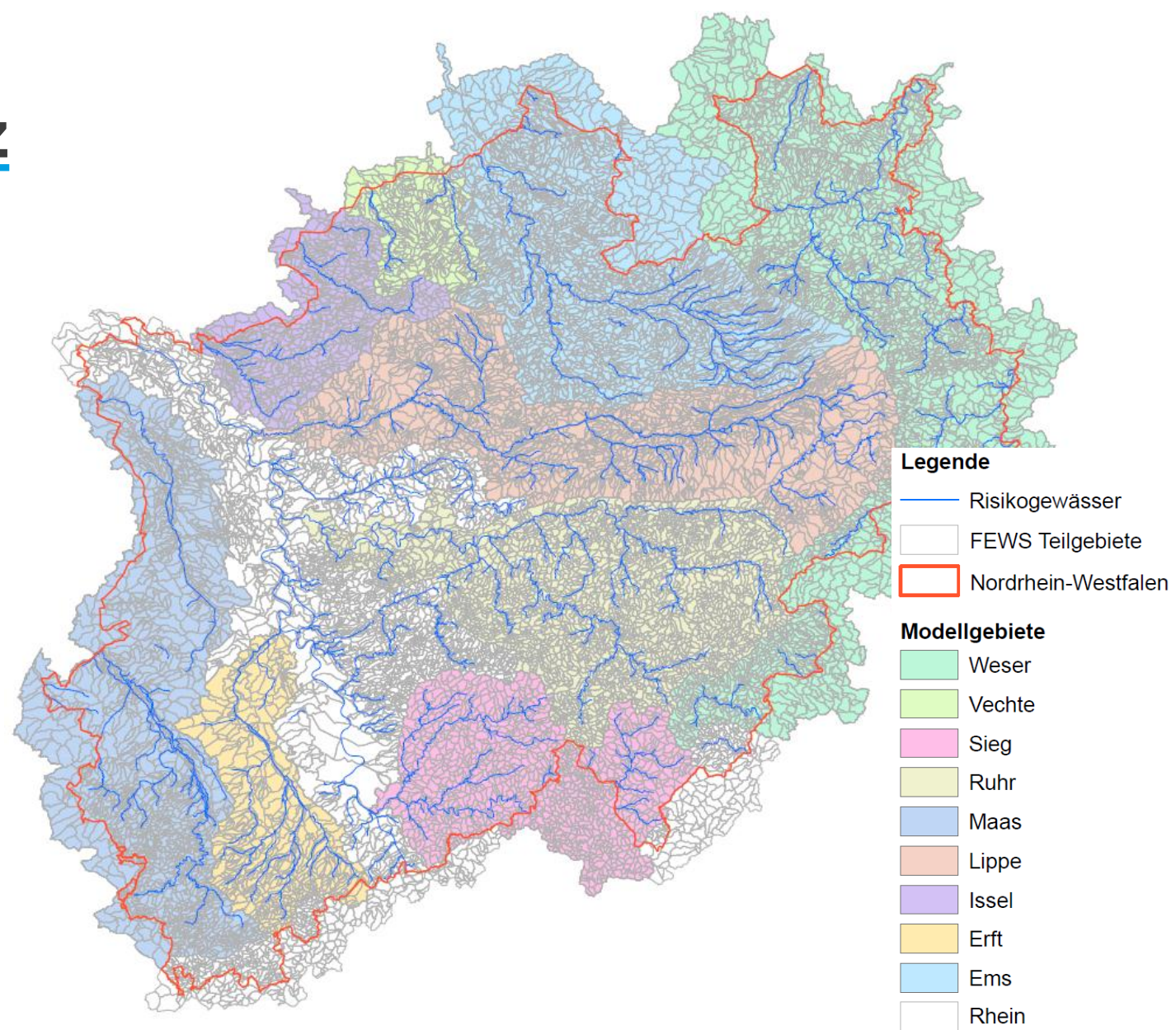


Warnungen

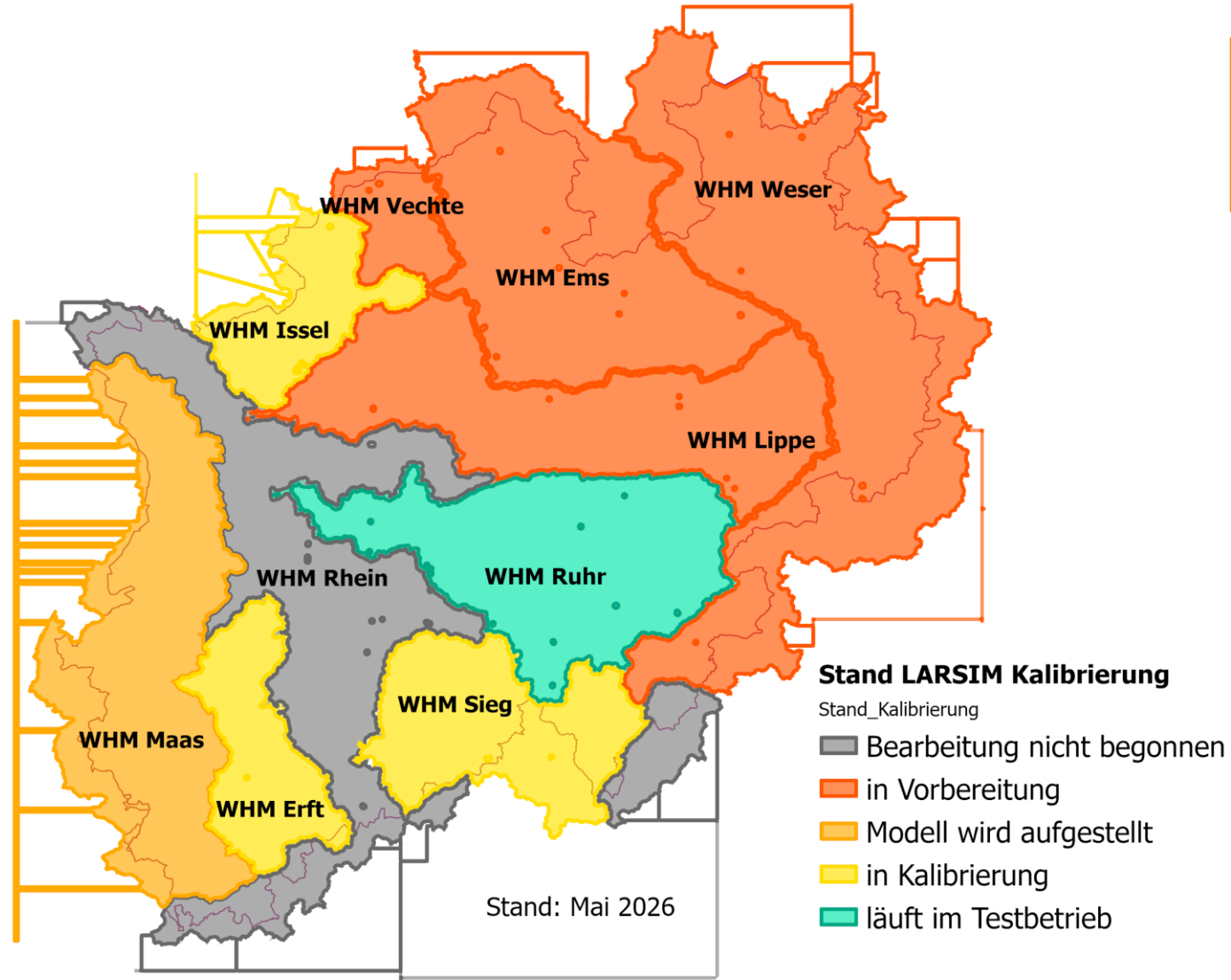
LARSIM NRW - Datensatz

Aufteilung in

- 10 Teilmodelle
- mit etwa 22.600 Teilgebieten
- rund 530.000 Landnutzungs- und Bodenkompartimenten
- Überarbeitung der utgb.dat
 - Neue Boden- und Landnutzungsdaten
 - Berücksichtigung der expliziten Versiegelung
- Gewässerstationierung 3C → 3E
- Intensive Abstimmung mit Bezirksregierungen, Wasserverbänden, Stauanlagenbetreibern
 - Überarbeiten der Stauanlagensteuerungen, Ein- und Ausleitungen
 - Hinzufügen neuer Pegel, Stauanlagen und Verzweigungen

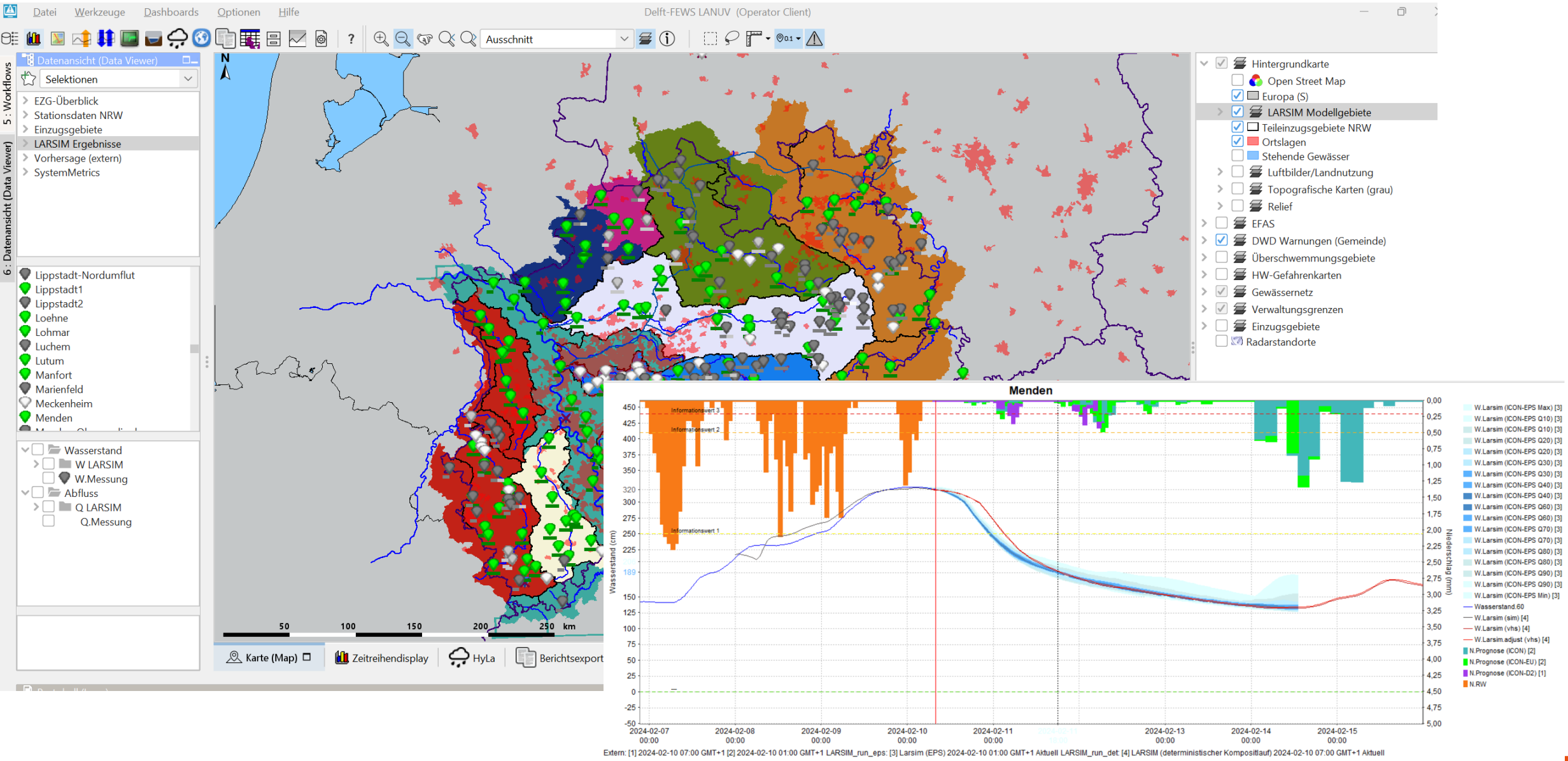


Stand der Aktualisierung und Kalibrierung der WHMs

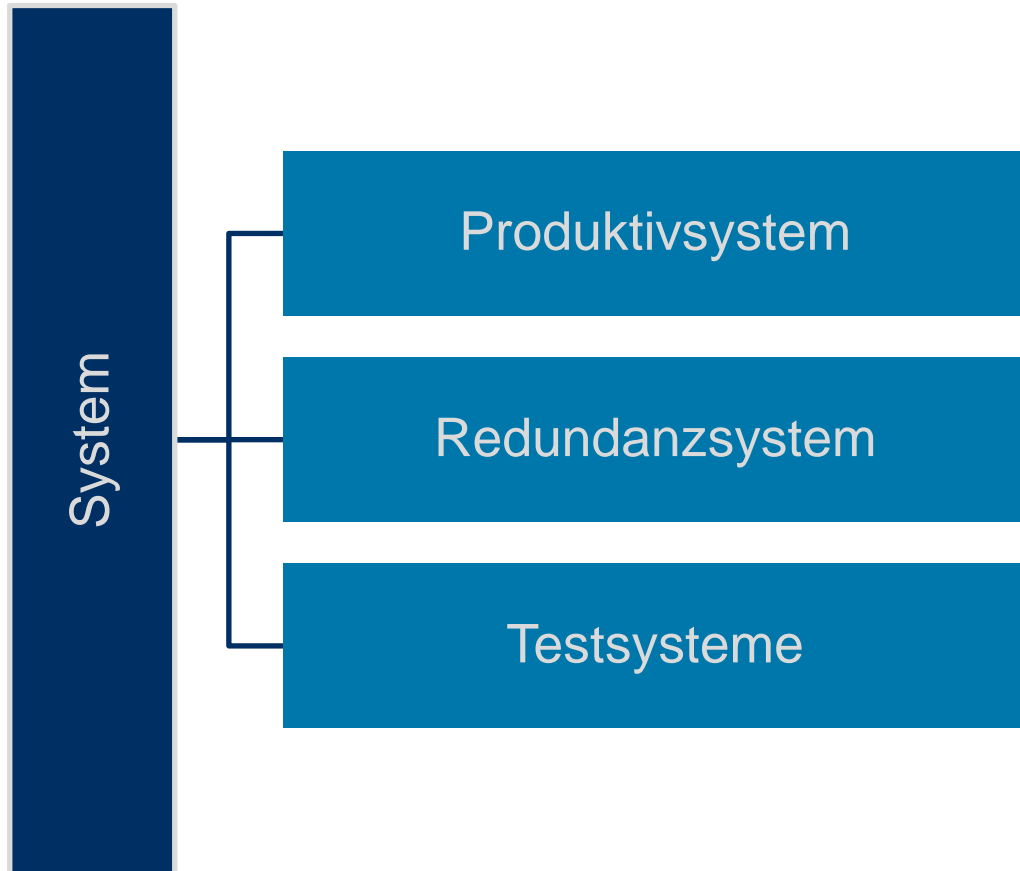


Neuaufstellung und Kalibrierung der weiteren Teilmodelle der Hochwasservorhersagemodellierung

Delft-FEWS



Technischer Ausbau und Weiterentwicklung der Systeme



Zusammenarbeit mit externen Dienstleistern

- IT-Architekturberatung und IT-Strategieberatung
- IT-Sicherheits- und Datenschutzberatung
- Rahmenverträge zu IT-Unterstützungsleistungen und Projektkoordination für die Hochwasserzentrale

Aufbau der notwendigen technischen Strukturen für eine abgesicherte Hochwasservorhersage im 24/7-Betrieb

HyLa – Hydrologische Lage

- Zugriff für alle HMD-Beschäftigten sowie für Bezirksregierungen, Wasserverbände und Kommunen
- Dargestellte Infos umfassen u.a.:
 - Aktuelle Pegelstände und Wasserstandsprognosen
 - Verschiedene DWD-Produkte

Zugriff via:

<https://lv.kommunen.nrw.testade.net/HyLa/pages/index.html>

Bei Fragen zum Zugriff wenden Sie sich gerne an: HID.HVZ@lanuk.nrw.de

Hydrologische Lage NRW

- Übersicht
- Wetterlage
- Wetterradar
- ICON-D2
- ICON-EU
- ICON
- Meteo. Modellvergleich
- MOSMIX
- Vorfeuchte
- SNOW
- Meldepegel**
- Hochwasservorhersage
- EFAS
- HVZ Rhein (Mainz)
- Bezirksregierungen
- Wasserverbände
- WaWIS (DWD)

Aktuelle Lage

Überblick Meldepegel

○
 0
Meldepegel mit Informationswert 1

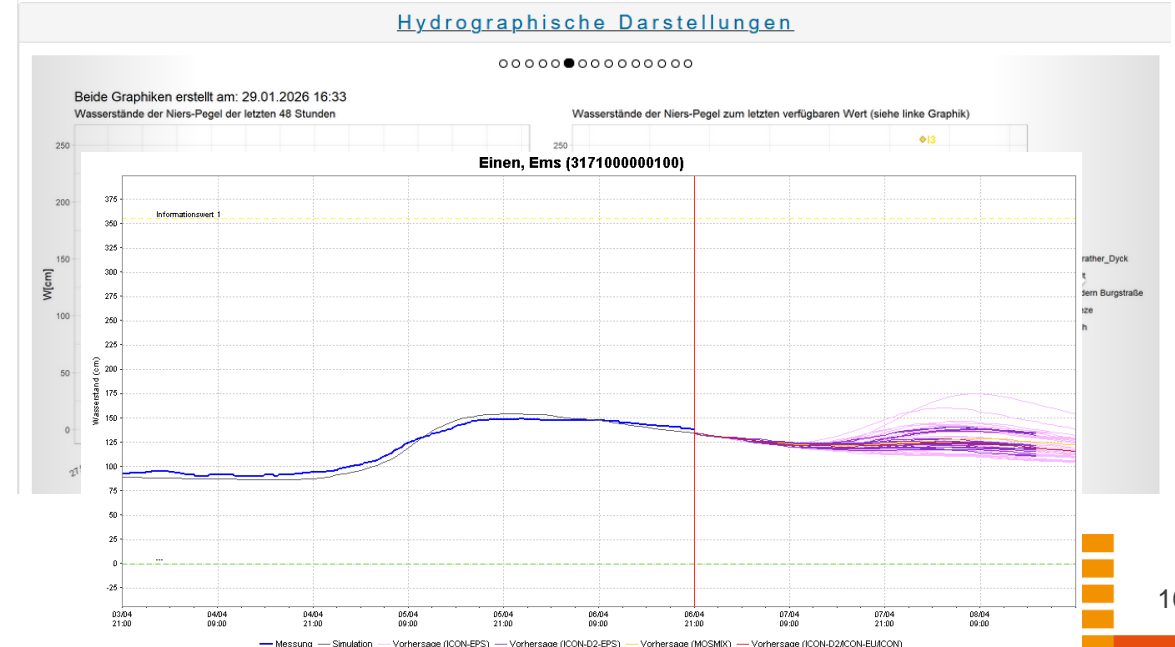
◎
 0
Meldepegel mit Informationswert 2

●
 0
Meldepegel mit Informationswert 3

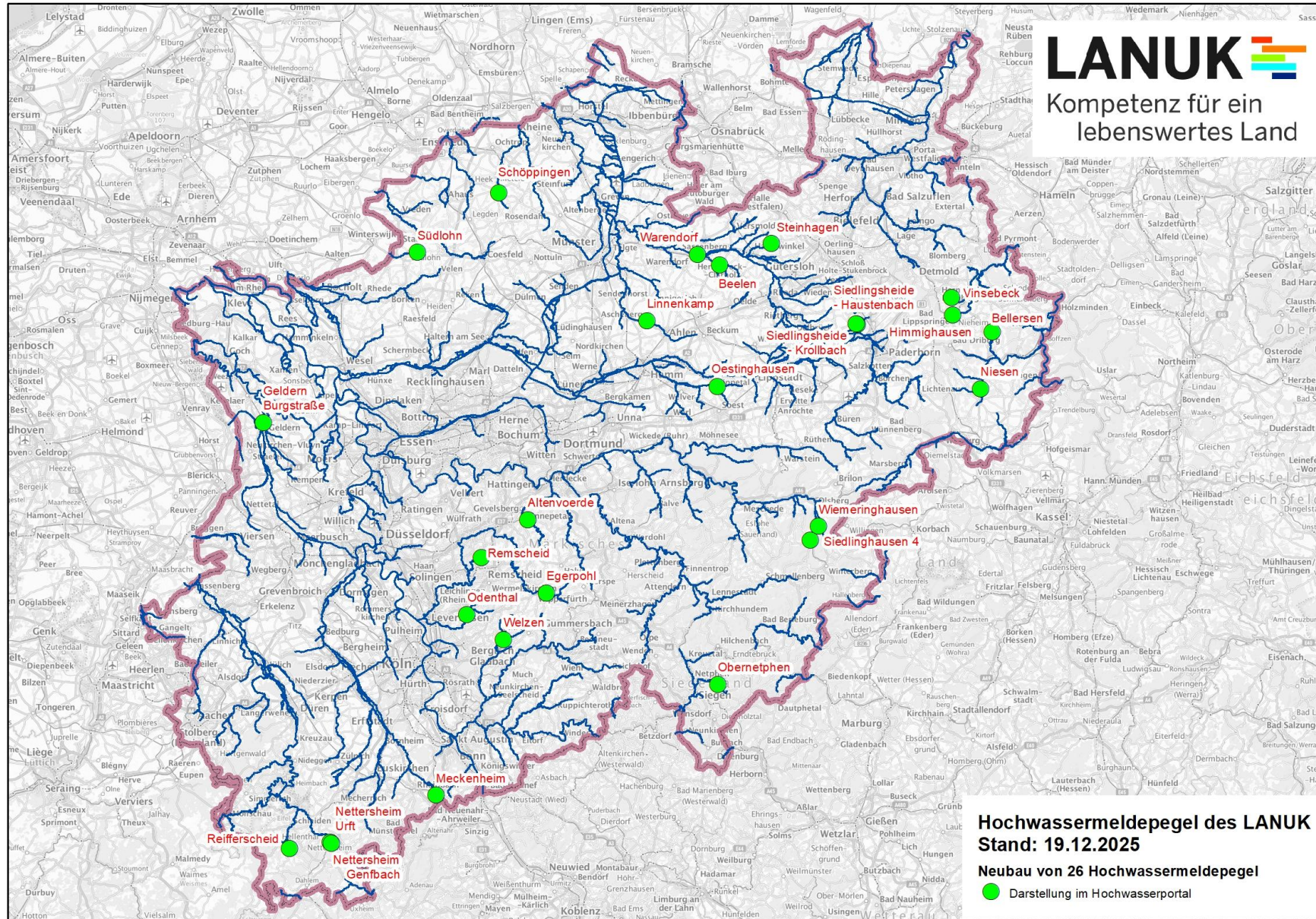
⏻
 0
Inaktive Meldepegel
Meldepegel aus fachlichen Gründen deaktiviert.

🕒
 1
Nicht aktuelle Meldepegel
Pegeldaten älter als 24 Stunden.

Letzter erfolgreicher Datenabruf am 29.01.2026 16:32



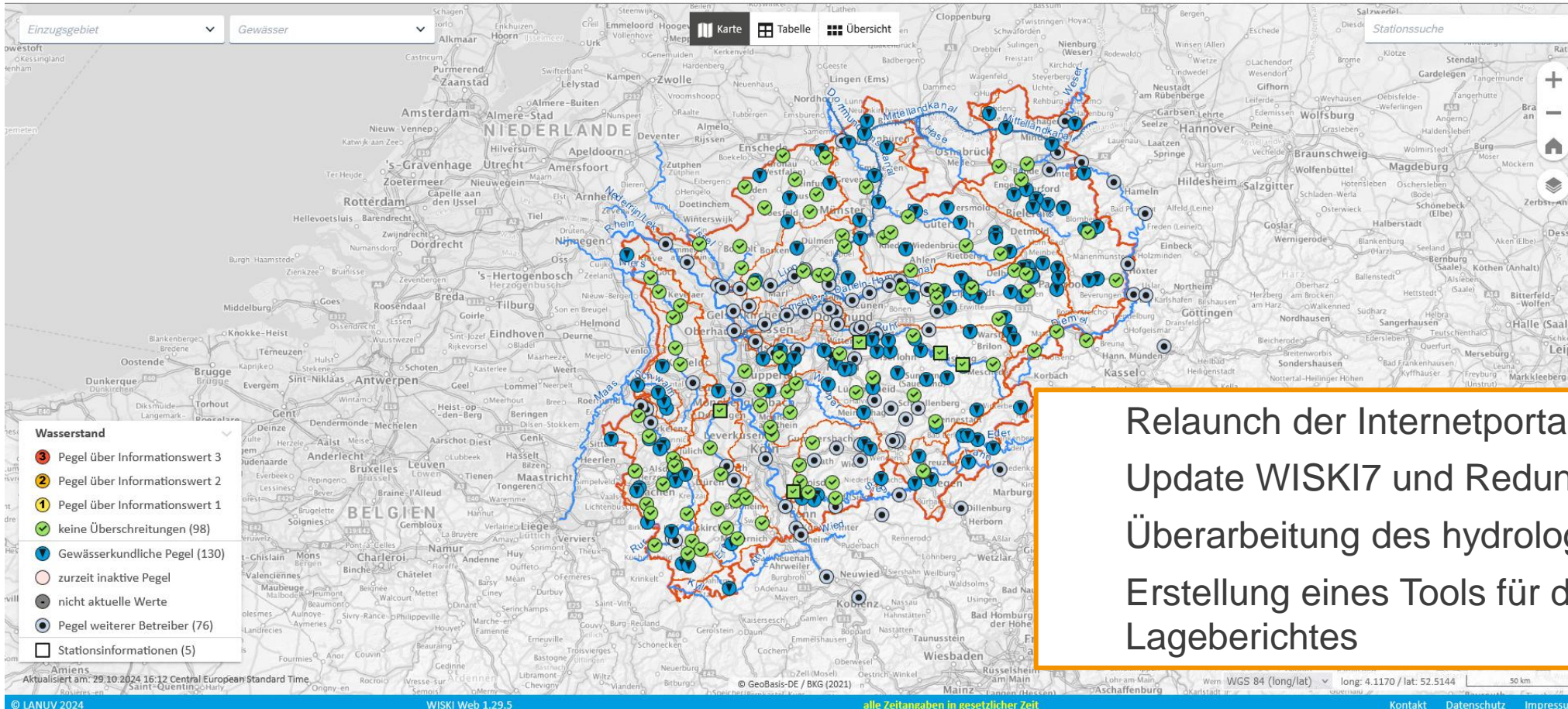
Optimierung und Erweiterung Pegelmessnetz



Um- und Neubau von Pegelanlagen



Messdatenbereitstellung: Hochwasserportal



Relaunch der Internetportale
Update WISKI7 und Redundanzsystem
Überarbeitung des hydrologischen Lageberichtes
Erstellung eines Tools für die Erzeugung des
Lageberichtes

Länderübergreifendes Hochwasserportal

LHP Länderübergreifendes Hochwasser Portal

Aktuelle Situation | Warnungen | Berichte

Aktuelle Hochwassersituation
Mittwoch, 07.02.24, 08:50 Uhr

Kurzinfo: Klick aufs Land | Pegelinfo: Klick auf Pegel

Situation am Pegel

- Sehr großes Hochwasser
- großes Hochwasser
- Mittleres Hochwasser
- Kleines Hochwasser
- Kein Hochwasser
- Derzeit keine Daten

Kurzinformation der Länder

- Hochwasser-Bericht oder -Info
- Kein Hochwasser-Bericht
- Derzeit keine Information

Eine gemeinsame Initiative der deutschen Bundesländer

LHP Länderübergreifendes Hochwasser Portal

Aktuelle Situation | **Warnungen** | **Berichte**

Aktuelle Hochwasser-Berichte
Mittwoch, 07.02.24, 08:33 Uhr

Brandenburg
Hessen
Niedersachsen
Nordrhein Westfalen

Hydrologischer Lagebericht 01 Vorabinformation für Ems, Lippe, Niers- und Schwalm
ausgegeben am 06.02.24, 15:50 Uhr
vom Landesamt für Natur, Umwelt und Verbraucherschutz NRW

PDF Dokument

3 Warnungen aktiv.
3 von 104 Pegeln niedriger Hochwasser.

Hochwasserportal des Landes

Schleswig-Holstein
Sachsen
Sachsen-Anhalt
Thüringen

Alle Bundesländer | @ LfU + LUBW | Impressum | Kontakte | Datenschutz | Barrierefreiheit

LHP Länderübergreifendes Hochwasser Portal

Aktuelle Situation | **Warnungen** | Berichte

Aktuelle Hochwasser-Warnungen
Dienstag, 06.02.24, 08:01 Uhr

Hochwasser-Warnungen

- Warnung großes Hochwasser
- Warnung mittleres Hochwasser
- Warnung geringfügig
- Keine Warnung
- Daten sind nicht verfügbar

Eine gemeinsame Initiative der deutschen Bundesländer

© LfU + LUBW | Impressum | Kontakte | Datenschutz | Barrierefreiheit

Umsetzung der regionsbezogenen Warnung

KI-HopE-De

KI-gestützte Hochwasserprognose für kleine Einzugsgebiete in Deutschland

- Präzision von Kurzfrist-Hochwasservorhersage (kürzer 48 Stunden) in kleinen Flusseinzugsgebieten in Deutschland durch Einsatz moderner maschineller Lernmethoden (ML) zu verbessern



<https://ki-hope.de/>

Kurzfrist-Hochwasservorhersage (kürzer 48 Stunden)
in kleinen Flusseinzugsgebieten

NIQKI

Niederschlagsdaten Qualitätskontrolle mit Künstlicher Intelligenz

- Entwicklung von Verfahren zur zeitnahen Plausibilisierung von Niederschlagsdaten unter Einbezug und Weiterentwicklung bekannter Verfahren und der Nutzung von Methoden der Künstlichen Intelligenz (KI).



NIQKI
Niederschlagsdaten Qualitätskontrolle mit
Künstlicher Intelligenz



Vielen Dank!

Isabel Menzer

Fachgebietsleitung 53.2 - Hochwasservorhersagezentrale

Fachbereich 53: Hochwasserzentrale, Hochwasserrisikomanagement,
Stadtentwässerung und –Hydrologie

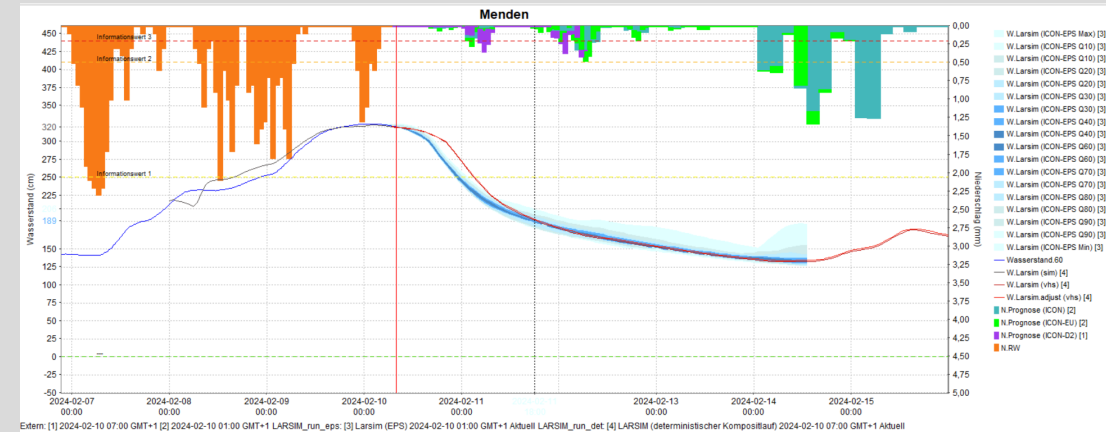
E-Mail: Isabel.Menzer@lanuk.nrw.de

Funktionsadresse der Hochwasservorhersagezentrale:

HID.HVZ@lanuk.nrw.de

poststelle@lanuk.nrw.de

www.lanuk.nrw.de



Landesamt für Natur,
Umwelt und Verbraucherschutz
Nordrhein-Westfalen

Informationen zur hydrologischen Situation in NRW
Lagebericht Nr. 05 (08.01.2025 10:00 Uhr)

Betroffene Einzugsgebiete in NRW

Almeloerzugsgebiet	rot
Diemelzugsgebiet	rot
Ederzugsgebiet	rot
Embscherzugsgebiet	rot
Erfzugsgebiet	rot
Wassenzugsgebiet	rot
Viezerzugsgebiet	rot
Usser-, Berkel- und Vechterzugsgebiet	rot
Rurezugsgebiet	rot
Lahnzugsgebiet	rot
Wupperzugsgebiet	rot
Niers- und Schmalzugsgebiet	rot
Rheinlahnzugsgebiet	rot
Ruhrzugsgebiet	rot
Siegezugsgebiet	rot
Westlich	rot
Wupperzugsgebiet	rot
Siegzugsgebiet	rot
Oberrhein	rot

Zusammenfassung

Die Wasserstände an den Gewässern in NRW gehen weiter zurück. Derzeit überschreiten 4 Pegel den Informationswert 1 in den betroffenen Einzugsgebieten Ems, Lippe und Ruhr. Der Pegel Greven (Ems) zeigt sich derzeit oberhalb des Informationswertes 2. Aufgrund der aktuellen Wetterlage wird die Abflussführung in den Gewässern auch in den nächsten Tagen auf erhöhtem Niveau und können wieder zu einer erneuten Informationswertüberschreitung führen.

Wetterlage in NRW (Quellen: DWD, LANUV NRW)

Bis zum Mittag in Ostwestfalen und Dauertand einzelne Schneeschauer, sonst niederschlagsfrei. Am Abend von Süden aufkommende Niederschläge und vor allem in der Südhälfte mäßiger Schneefall bis in tiefe Lagen. In der Nacht im Eifelgebiet in Regelmäßig und teilweise etwas abschwächend. Zum Morgen von Westen neuer Niederschlag im Süden als Regen, sonst Schneewege oder Schnee. Mengen im Süden verbreitet 5 bis 15 mm, in Sauerland vereinzelt um 20 mm, im Norden zwischen 1 und 7 mm. Schneewege wird der Niederschlag als Schnee gebunden, im Tiefland 1 bis 5 cm, im Bergland 5 bis 10 cm, lokal bis 15 cm.

DAUERREGEN: In der Eifel nach Übergang der Schneefälle in Regen von Mittwochabend bis Donnerstagabend Dauerregen um 30 lqm in 18 bis 24 Stunden möglich.